

Kontiolahti Lehmo Osayleiskaava-alueen muinaisjäännösinventointi 2012



Timo Jussila
Timo Sepänmaa



Kustantaja: Kontiolahden kunta

Sisältö:

Perustiedot	2
Inventointi	3
Yleiskartat	4
Muinaisjäännökset	8
KONTIOLAHTI 1 MARJOSÄRKKÄ	8
KONTIOLAHTI 9 ONKILAMPI	9
KONTIOLAHTI 10 RAJAPOLKU.....	10
KONTIOLAHTI 37 MUSTOLA.....	12
KONTIOLAHTI 44 SUSISALO	12
KONTIOLAHTI 60 JOKIRANTA 1	13
KONTIOLAHTI 61 JOKIRANTA 2.....	16
KONTIOLAHTI 62 JOKIRANTA 3.....	16
KONTIOLAHTI 63 JYNKANAHO 1	18
KONTIOLAHTI 64 JYNKANAHO 2	20
KONTIOLAHTI 65 JYNKÄNAHO 3	21
KONTIOLAHTI 66 JYNKÄNAHO 4	22
KONTIOLAHTI 67 KUPLUSKYLÄ 1.....	24
KONTIOLAHTI 68 KUPLUSKYLÄ 2.....	27
Varustukset	28
KONTIOLAHTI 45 KOKKOVAARA 1	28
KONTIOLAHTI 56 UTRANHARJU.....	30
KONTIOLAHTI 57 JOKIRANNANTIE	31
KONTIOLAHTI 69 LEHMONSÄRKKÄ	33
KONTIOLAHTI 58 UURONSUO	34

Kansikuva: Taustalla rinteen juurella Jynkanahon kivikautinen asuinpaikka-alue (kohde 65)

Perustiedot

- Alue:* Kontiolahden Lehmon osayleiskaava-alue.
- Tarkoitus:* Tarkistaa onko alueella muinaijäännöksiä. Tarkistaa ennestään tunnetut kohteet. Etsiä uusia muinaijäännöksiä.
- Työaika:* Kenttätyöt syyskuu 2012
- Kustantaja:* Kontiolahden kunta
- Tekijät:* Mikrolitti Oy, Timo Jussila ja Timo Sepänmaa.
- Aiemmat tutkim:* Rähälä Oili, inventointi 2003, Jussila & Sepänmaa, Varkaus-Kontiolahti voimajohtolinjan inventointi 2010 (nyt inventoidun alueen itäosassa)
- Tulokset:* Muinaijäännösrekisterissä alueelta tunnettiin ennestään neljä kivikautista asuinpaikkaa, sekä Salpalinjan varustuksia. Raporttia tehtäessä havaittiin että rekisteriin on ilmestynyt marraskuun lopulla myös 1. ms varustuksia. Alueella havaittiin, aiempiin lähteisiin perustuen 1. ms. aikaisia varustuksia joista muodostui neljä kohdetta. Alueelta löytyi yksi tervahauta, sekä kahdeksan kivikautista asuinpaikkaa, joissa mm. asumuspainanteita. Nyt havaitut asuinpaikat muodostavat neljä keskitymää. Lisäksi alueella on Salpalinjan varustuksia.

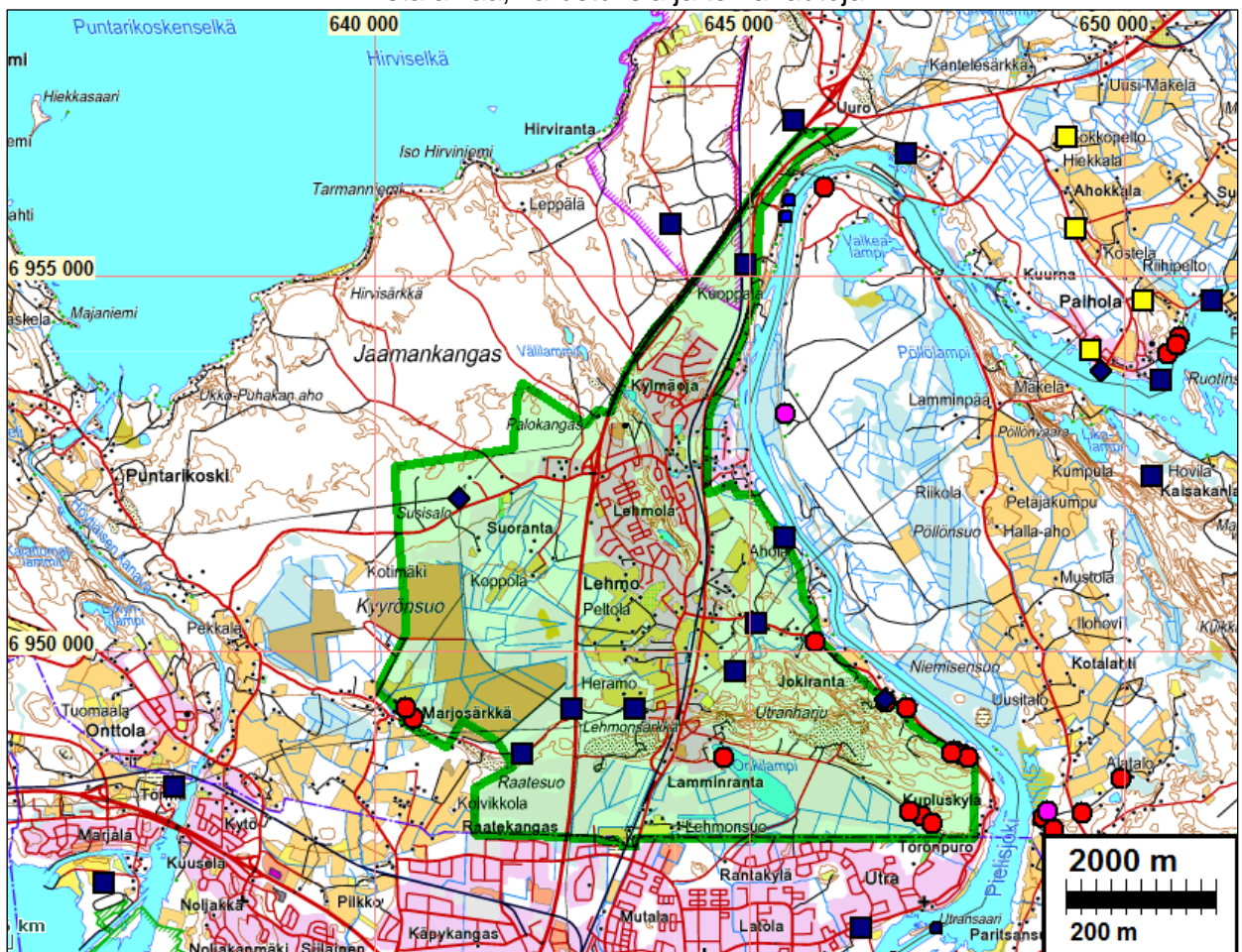
Selityksiä:

Kohteiden numerointi on epävirallinen, vain tätä raporttia varten karttavitteeksi. Museovirasto antaa uusille kohteille aikanaan virallisen muinaijäännösrekisteri-tunnuksen.

Koordinaatit "NE" ovat ETRS-TM35FIN (Euref) ja "PI" kkj yhtenäiskoordinaatit (YKJ), "XY" kkj peruskoordinaatit. Kartat ja ilmakuvaoitteet ovat ETRS-TM35FIN koordinaatistossa. Kartta ja ilmakuvapohjat Maanmittauslaitoksen maastotietokannasta syksyllä 2012 ellei toisin mainittu.

Valokuvia ei ole talletettu mihinkään viralliseen arkistoon eikä niillä ole mitään kokoelmatunnusta. Valokuvat digitaalisia, kopiot niistä on luovutettu tilaajalle CD:llä. Valokuvat ovat tallella myös Mikrolitti Oy:n serverillä ja varmuuskopiolevyillä, ko. projektin kansiossa.

Tutkimusalue vihreällä. Muinaisjännökset eri symbolein: punaiset kivikautisia, siniset historiallista aikaa, varustuksia ja tervahautoja.



Inventointi

Jakokosken alueelle laaditaan osayleiskaavaa ja Kontiolahden kunta tilasi Mikrolitti Oy:ltä alueen muinaisjännösinventoinnin. Inventoinnin maastotyö tehtiin syyskuun lopulla v. 2012 hyvissä maastotutkimusolosuhteissa.

Muinais-Saimaa on alueella ulottunut 87,5-87 m korkeustasolle (n. 4000 eKr.). Kyseessä on alueen korkein rantataso sitten Yoldiamerivaiheen lopun, jolloin alueella jääjärviä. Ancyclusjärven rantatasot ovat Muinais-Saimaan korkeimman rannan ja nykyisen Pielisjoen vedentason alapuolella. Pyyntikuluttuurin rantasidonnaisia muinaisjännöksiä voi siis alueelta löytää vain n. 89 m korkeustason alapuolelta. Tutkimusalue ulottui Pielisjokivarteen em. korkeustason alapuolelle ainoastaan eteläosassa. Alueen eteläosan laaja suoalue, Lehmonsuo, on ollut Muinaisen Sai-

maan alla n. 4000-3000 eKr, samoin alueen kaakkoisosassa oleva Marjosuo, joskin muutaman sata vuotta lyhemmän aikaa. Käytännössä alueelta voi siis löytää rantasidonnoisia kivikautisia asuinpaikkoja n. aikaväliltä 4000-3000 eKr.

Lehmon asutushistoriaa, teksti on otettu suoraan lähteestä: Lehmon osayleiskaava-alueen ympäristöselvitys, Holpainen, Kärkkäinen & Vänskä 1993.

Ihmisen toiminnan ensimmäiset merkit jäivät Lehmon maaperään noin 8 000 vuotta sitten, mihin viittaa mm. Utranharjun pohjoispuolelta löydetty kivikautinen asuinpaikka (Könönen & Kirkinen 1969). Joensuun pohjoispuolelle muodostui 1650-luvulla Lehmonaho niminen kylä ja ensimmäiset asukkaansa se sai 1670-luvulla (Tuomi 1984). Tätä ennen Lehmonaho oli ollut Liperin lehmonniemeläisten kaskinautinta-alueena. 1600-luvun loppupuolella Lehmossa oli yhdeksän tilaa, joista ensimmäiset, Huotarila ja Hyvärilä, perustettiin 1680-luvun alussa. Rakenteeltaan 1700-luvun Lehmo oli peltoaukeiden ympäröimä, tasamaalle muodostunut parvikylä, joka oli harvinainen Pohjois-Karjalassa. Nykyisen Kylmäojan perustana ovat Autiolan ja Kerolan perintötalot, jotka yhdistettiin myöhemmin yhdeksi suureksi Kylmäojan tilaksi. Vuonna 1853 päättynyt merkittävä maatalouspoliittinen toimenpide, isojakoa, kaksinkertaisti Lehmon tilojen lukumäärän. Ennen isojakoa tutkimusalueella oli kaikkiaan 15 kruununtilaa. Isojaon jälkeen tiloja oli parikymmentä ja koko Lehmon kylässä niitä oli yhteensä 31. Vuoteen 1916 mennessä tilaluku lisääntyi 31:stä 77:ään (Tuomi 1984, Suur-Liperin historia).

Alueen asutushistoriaa tarkasteltiin em. lähteiden lisäksi vanhoilta kartoilta, kuten Lehmon isojaokartoilta 1840-luvulta (D41-2) sekä 1900-luvun alun ns. senaatinkartalta. Myös 1840-luvun Kontiolahden pitäjänkarttoja tarkasteltiin. Alueen asutus on suhteellisen nuorta. Mahdollisesta 1600 luvun ns. ruptuurisotaa edeltävästä ortodoksiasutuksesta ei ole viitteitä tiedossa. Aluetta tarkasteltiin myös silmällä pitäen merkkejä varhaisemmasta historiallisesta asutuksesta, mutta sellaisia ei havaittu. Alueella ei ole ollut ryhmäkylää, alueen talot ovat olleet hajallaan ja suureksi osaksi nyt varsin tiheästi rakennetulla alueella. Vanhoista kartoista ei paikannettu autioituneita ja edelleen ehjänä ”arkeologisoituneita” mahdollisesti muinaisjäännöskelpoisia kohteita.

Aluetta tarkasteltiin kattavasti ja pyrittiin havainnoimaan maastoja joista on mahdollista löytää eri tyyppisiä muinaisjäännöksiä ilman summittaista ”harhailua”. Tarkemmin katsottiin kaikki ne alueet jonne muinainen Saimaa on ulottunut. Lisäksi tarkasteltiin alueen pohjoisosan halki kulkevan Kylmäojan laakson aluetta, sekä satunnaisin pistokokein Utranharjun ylempiä tasoja, lähinnä elinkeinohistoriallisten jäänteiden löytäminen mielessä (terva- ja hiilihaudat).

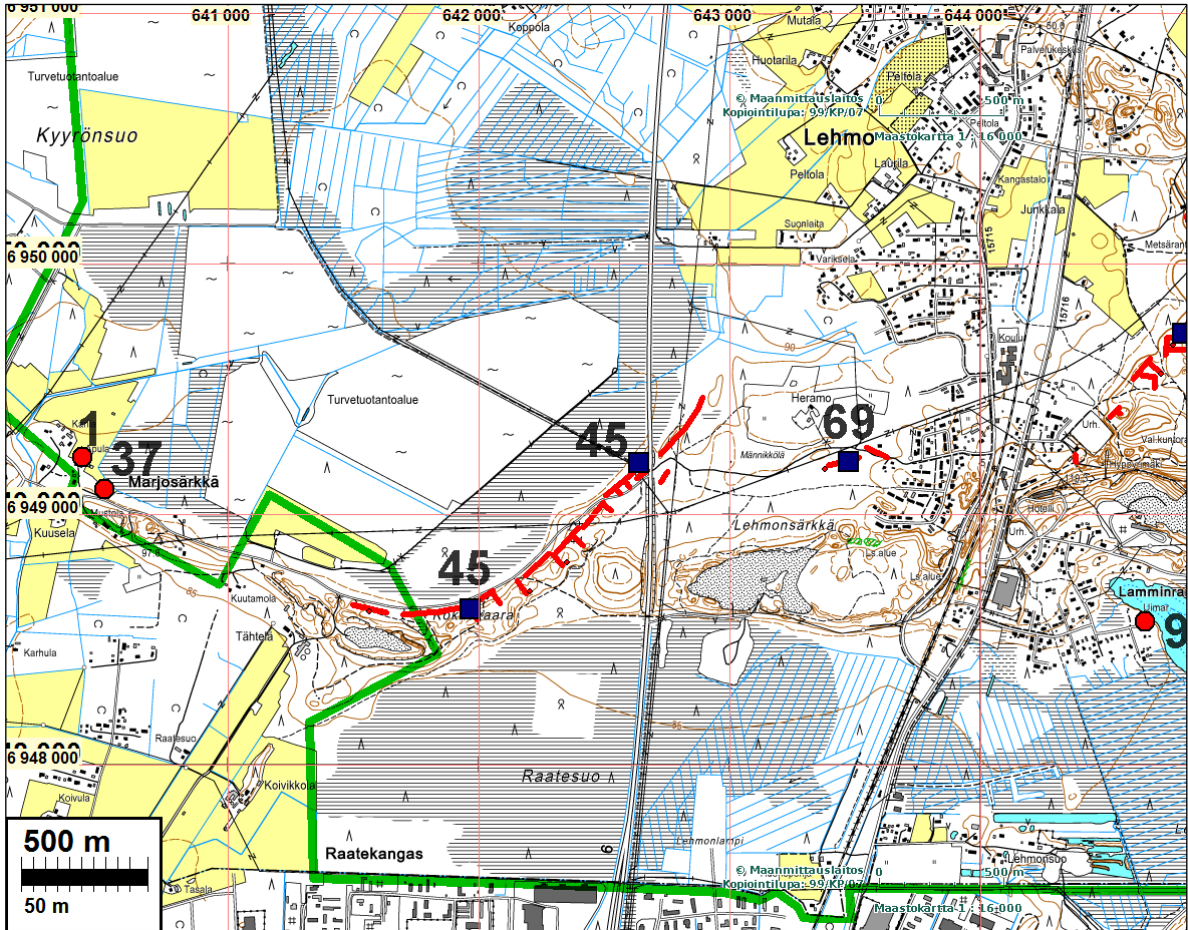
Alueen varustukset on inventoitu v. 2006 ja sen raportin perusteella ne tarkastettiin. Ks. luku varustukset.

Porvoo 6.12.2012

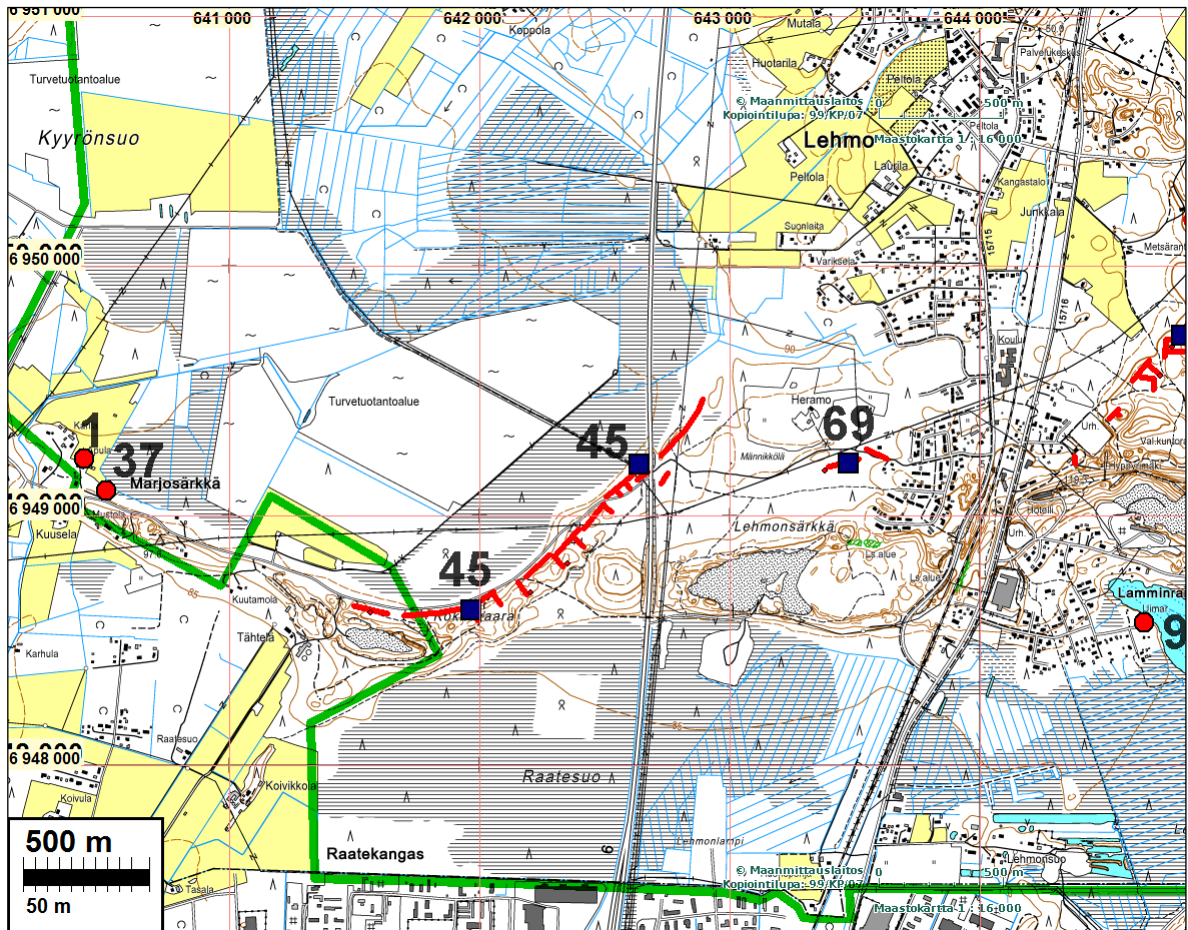
Timo Jussila

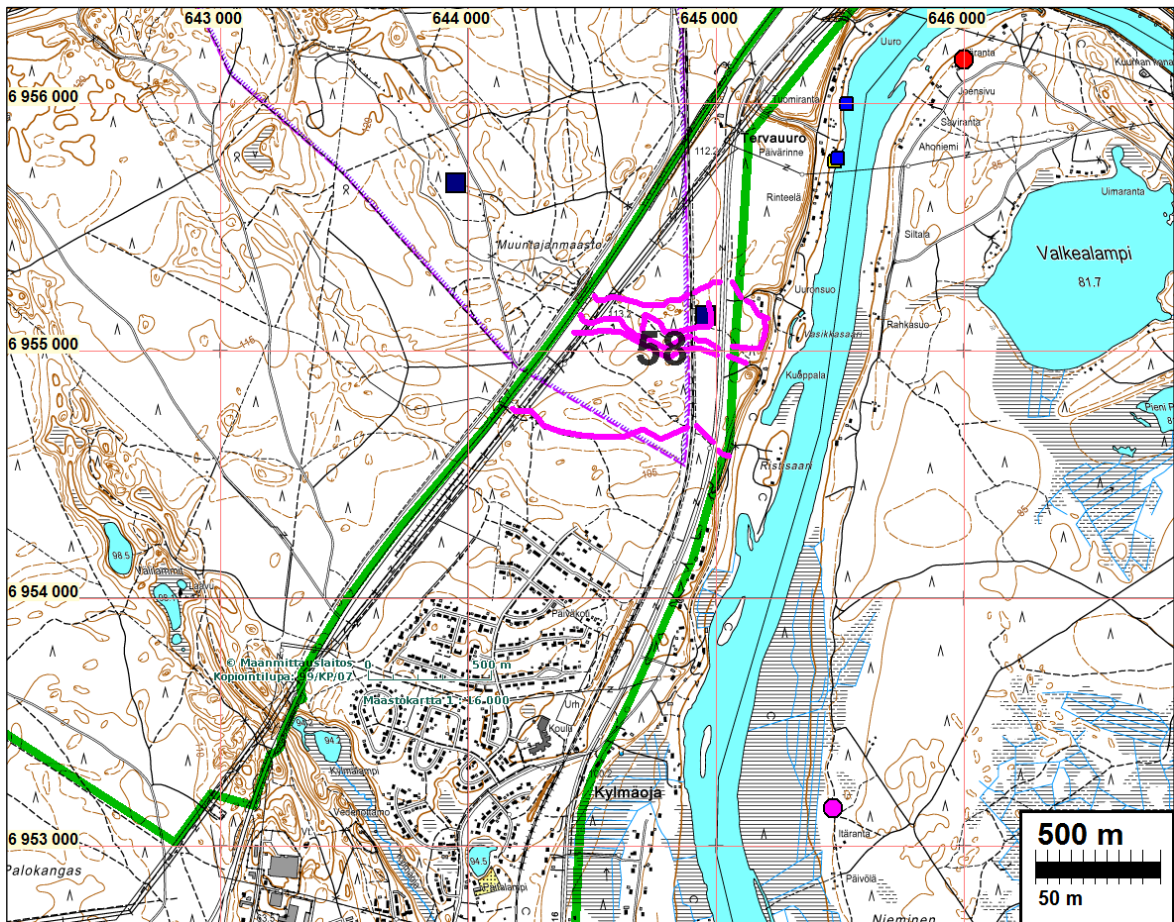
Yleiskartat

Kartoilla on tässä raportissa kuvatut muinaisjäännökset numeroituna, eri symbolein. Tutkimusalueen rajaus on vihreällä viivalla. 1. Ms. varustukset – jotka muinaisjäännöksiä – punaisella viivalla ja Salpaliinan varustukset sinipunaisella (eivät muinaisjäännöksiä, mutta suojelukohteita muin keinoin).

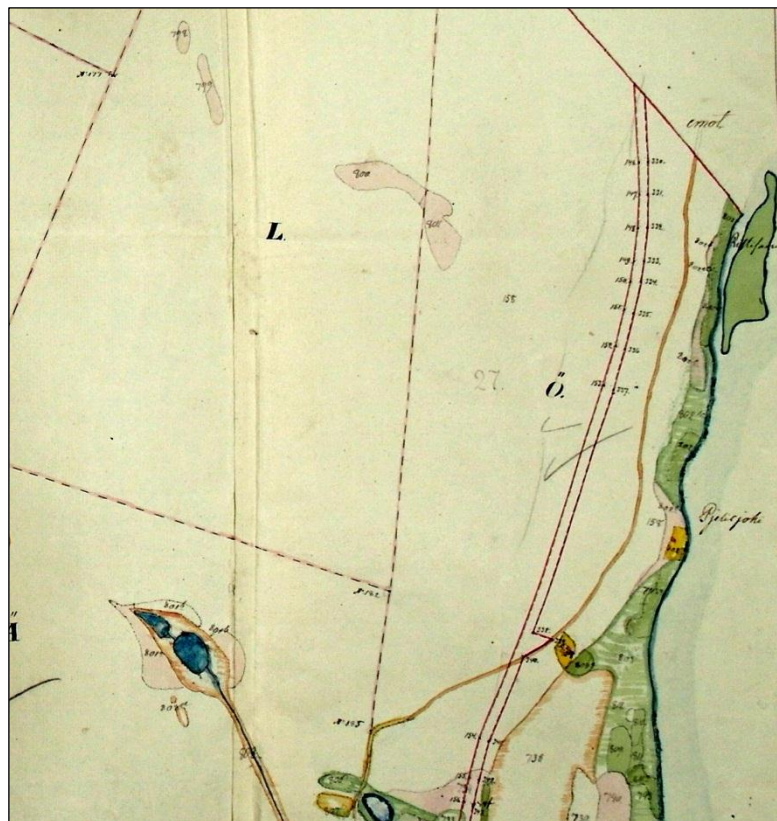


Tutkimusalueen SW osa, alla SE osa

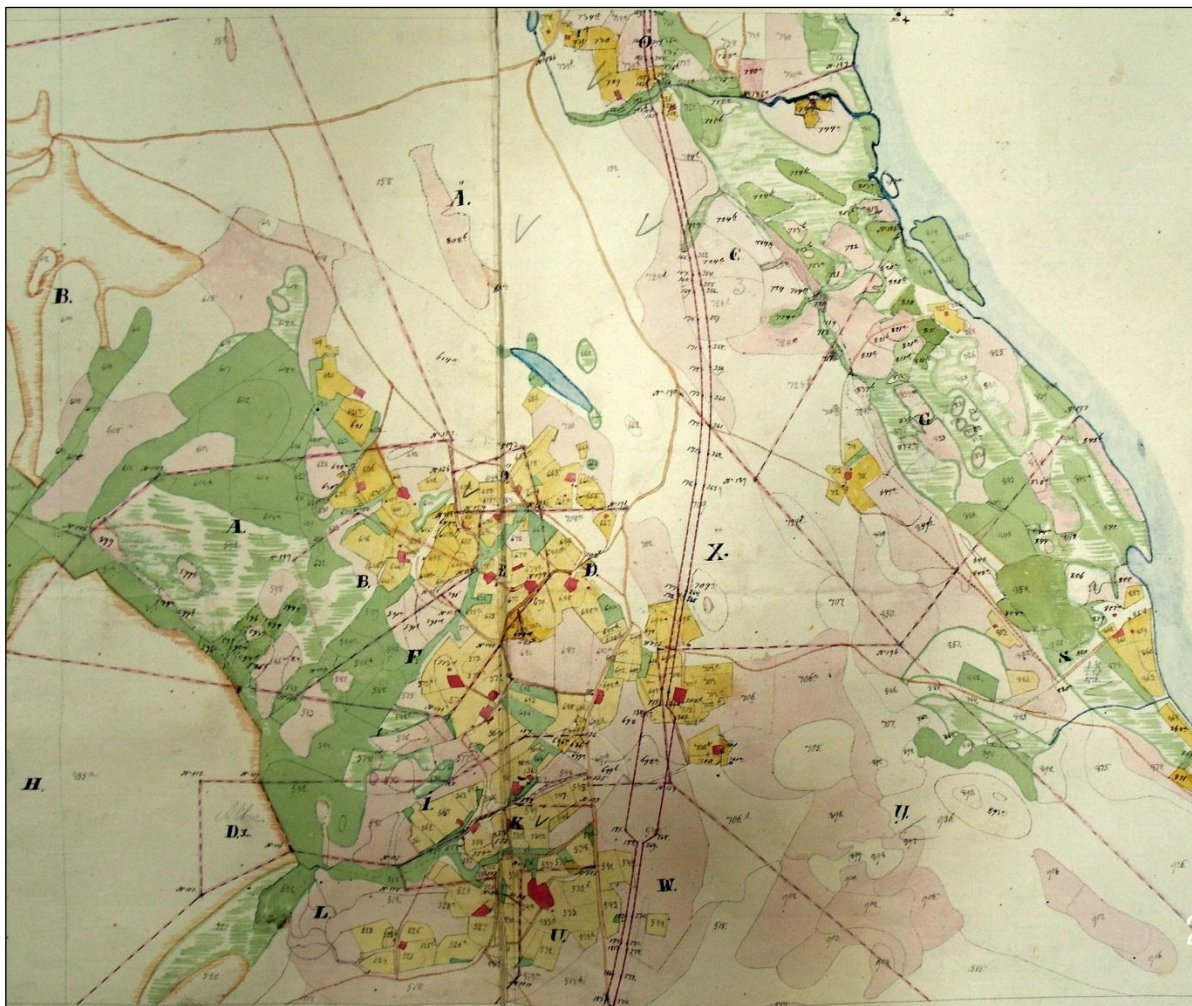




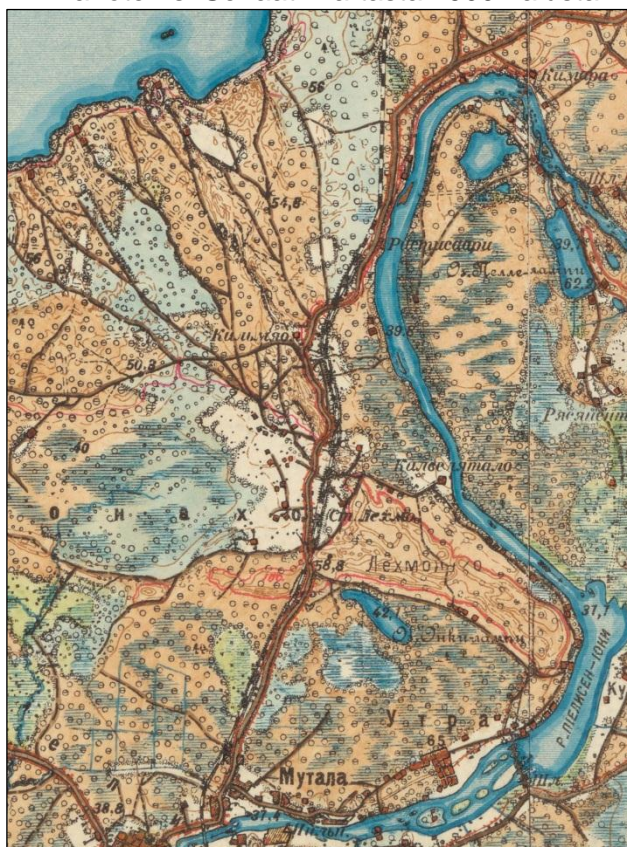
Tutkimusalueen pohjoisosa. Alueella vain Salpalinjan varustuksia.



Ote isojakokartasta 1840-I, Lehmon pohjoisosa. Kartalle piirretty myöhemmin rata-alue.



Ote Lehmon kartasta 1840-I (D41-2). Rata-alue piirretty myöhemmin.
Alla: ote ns. Senaatinkartasta 1900-I alusta



Muinaisjäännökset**KONTIOLAHTI 1 MARJOSÄRKKÄ**

Mjtunnus: 276010001

Rauh.lk: 2

Ajoitus: kivikautinen

Laji: asuinpaikka

Koordin: N: 6949 226 E: 640 420 Z: 85

X: 6949 173 Y: 4486 817

P: 6952 138 I: 3640 648

Tutkijat: Martti Kinnunen 1957 irtolöytö, Tuomas Björkman 1959 tarkastus, Pirjo Lahtiperä 1968 inventointi, ei tiedossa 1981 irtolöytö, Oili Forsbeg 2003 inventointi

Löydöt: KM 14750, 7 kpl, saviastian pala, Björkman T 1959, diar. 18.11.1959, koristeena kuoppia ja kampaleimapainanteita tarkastus.
KM 14981, 3 kpl, saviastian pala, T. Björkman 1959, diar. 12.10.1960, koristeena kuoppia ja kampaleimapainanteita tarkastus.
KM 21089, 2 kpl, asbesti, 1981, diar. 9.4.1981, lähetetty Pohjois-Karjalan museosta, 12 kpl, saviastian pala, koristeena kampaleimapainanteita ja kuoppia. Reunapala hieman sis.päin profiloitu, päällä kampaleimapainanteita. Koristelu vyöhykkeistä.

Sijainti: Paikka sijaitsee Kontiolahden kirkosta 14,4 km etelään.

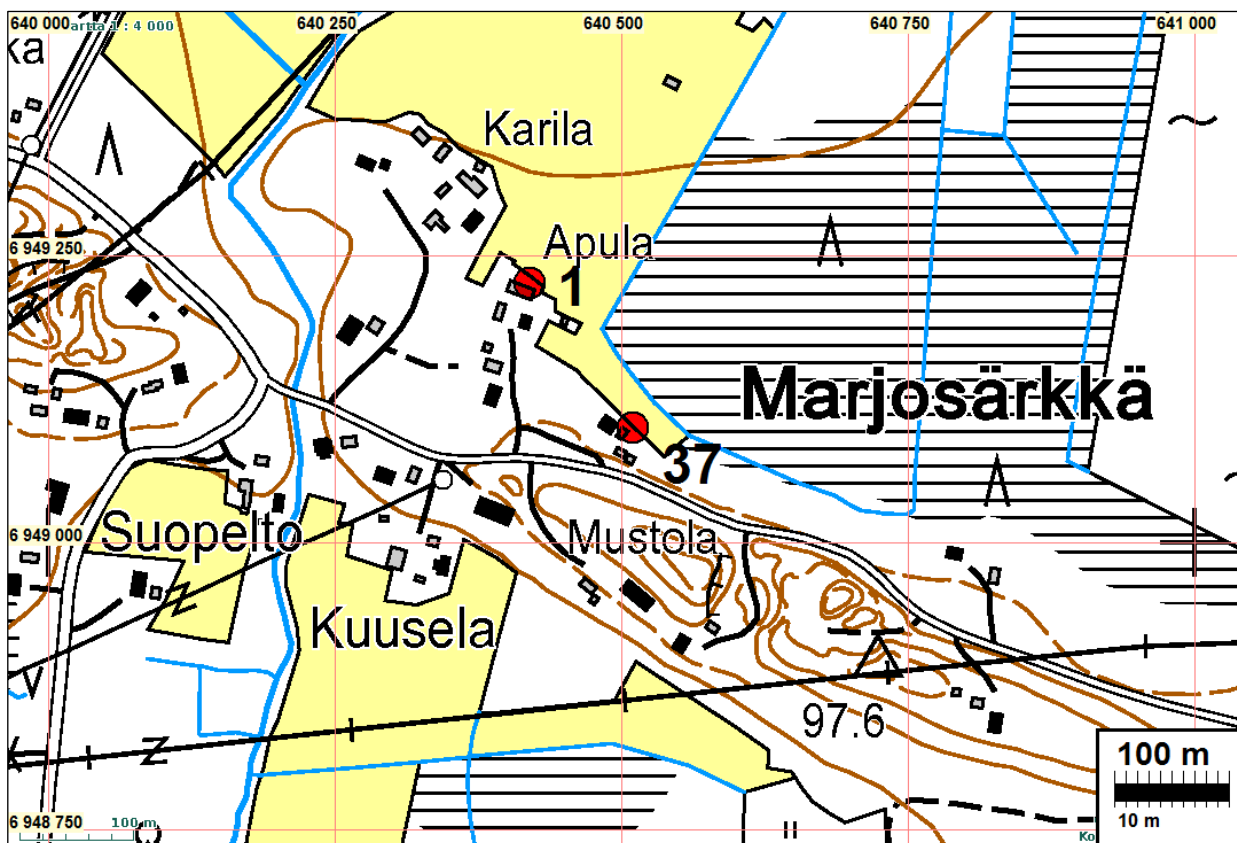
Huomiot: Muinaisjäännösrekisteri: Asuinpaikka sijaitsee Lehmon harjulla olevan Apulan (Sorsalan) talon pihamaalla. Asuinpaikka-alue on hiekkaharjua, jossa aikanaan on ollut hiekkakumpu, joka on tasoitettu ja levitetty pihamaa-alueelle. Ympärillä on soiselta vaikuttavaa viljelysmaata. Pihan eteläpuolinen maasto on matalahkoa mäntykangasta, joka itään päin mentäessä kohoaa päätyen noin 200 m:n päässä pieneksi harjukukulaksi. Kohde on suurelta osalta tuhoutunut rakennus- ja pihan-tasoitustöissä.

Tuomas Björkman 1959: Saviastianpaloja (3 kpl) - tyypillistä kampakeramiikkaa

Martti Kinnunen 1957: saviastianpaloja (7 kpl) - tyypillistä kampakeramiikkaa

ei tiedossa 1981: Saviastianpaloja, tyypillistä kampakeramiikkaa sekä 2 palaa asbestia. Oili Forsbeg 2003: Löydöt: kvartsi-iskoksia ja palanutta luuta.

Jussila & Sepänmaa 2012: Paikka on pihamaata, eikä sitä tarkemmin havainnoitu. Rajausarvio jäisi siksi epävarmaksi että sitä ei tehty.



KONTIOLAHTI 9 ONKILAMPI

Mjtunnus: 1000002632
Rauh.lk: 2

Ajoitus: kivikautinen
Laji: asuinpaikka

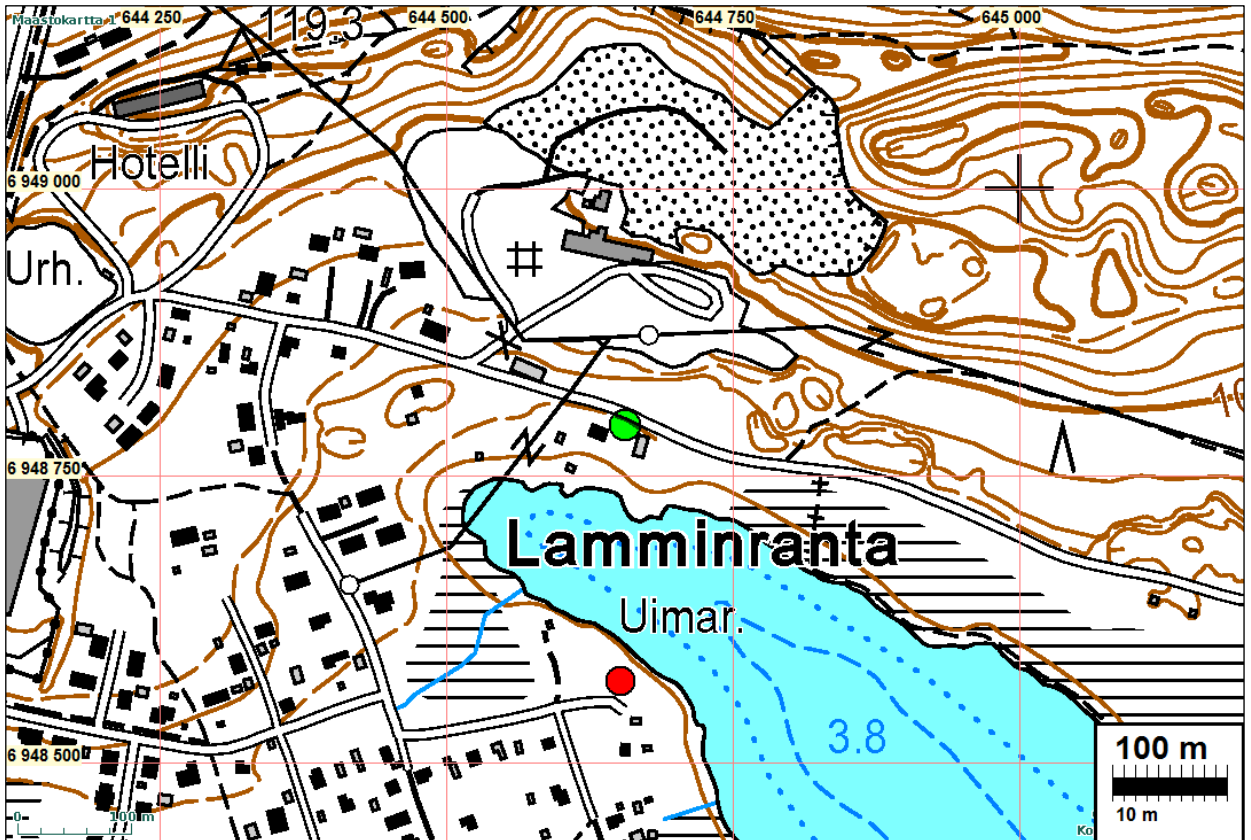
Koordin: N: 6948 573 E: 644 658 Z: 85
X: 6948 324 Y: 4491 020
P: 6951 485 I: 3644 887

Tutkijat: Oili Forsberg 2003 inventointi

Sijainti: Paikka sijaitsee Kontiolahden kirkosta 14,0 km etelään.

Huomiot: Muinaisjäännösrekisteri: Asuinpaikka sijaitsee Utranharjun eteläpuolisen, hiekka-pohjaisen Onkilammen rannalla, uimarannan kohdalla. Onkilammen rannat ovat pääasiassa soiset, Utranharju on hiekkaista mäntykangasta. Kvartsi-iskokset (KM 33831) ovat löytyneet noin 5-15 m rannasta, kuluneen maan pinnasta, suppea-hkolta alueelta noin 30 m matkalta.

Jussila & Sepänmaa 2012: Muinaisjäännösrekisterin koordinaatit (syksy 2012) N 6948794 E 644656 ovat ilmeisesti väärässä kohdassa - pitäisi olla n. 1 km etelämpänä. Koordinaattien kohdalla on talo ja hyvin pusikkoinen ranta - ei uimarantaa ja melko huonosti asuinpaikalle soveltuvaa, varsin runneltua maastoa.. Kuvauksen mukaan kohde on uimarannalla. Se sijaitsee Lammen luoteiskärjen etelärannalla. Koordinaatit on korjattu tähän - mutta vain arviona. Paikasta ei saatu lisähavaintoja. Paikan rajausarviota ei voitu luotettavasti tehdä.



Vihreä pallo on muinaisjäännösrekisterissä ollut koordinaatti. Punainen on paikan oikea sijainti.

KONTIOLAHTI 10 RAJAPOLKU

Mjtunnus: 1000002633
Rauh.lk: 2

Ajoitus: kivikautinen
Laji: asuinpaikka

Koordin: N: 6947 847 E: 647 142 Z: 86
X: 6947 483 Y: 4493 469
P: 6950 759 I: 3647 373

Tutkijat: Oili Räihälä 2003 inventointi

Sijainti: Paikka sijaitsee Kontiolahden kirkosta 15,0 km etelään.

Huomiot: Muinaisjäännösrekisteri: Asuinpaikka sijaitsee Kontiolahden kunnan ja Joensuun kaupungin rajan tuntumassa, Utranharjun kaakkoispäädyssä, eteläisellä rinteellä. Utranharju on selväpiirteinen hiekkaharju ja alue on kuivaa mäntykangasta. Paikalla on metsätie, jonka reunoilta, kolmesta eri kohdasta noin 250 m matkalta, löydöt (KM 33832:1-3, kvartsi-iskos, pii-iskos ja palanutta luuta) on poimittu.

Jussila & Sepänmaa 2012: Paikalla on suohon laskeva matala törmä metsätien lounaispuolella. Tien lounaispuolella on tasannetta ennen törmää, n. 8-15 m leveä. Tie kulkee siis törmän päällä olevalla tasanteella. Tien koillispuolella maasto hieman nousee, mutta on samaa tasannetta. Tasanne on leveämpi ja ulottuu kau-

emmaksi tiestä luoteessa, kaakossa tasannetta on tien kaakkoispuolella vain 5-10 m. Tasanteen takana, tien koillispuolella, harjun rinne nousee, luoteessa (Ilmaku- vassa hakatun alueen tasalla) jyrkästi ja ylemmälle tasolle, kaakossa rinteessä on pari muinaisrantatörmää ja niiden päällä kapea tasanne.

Hiekkapintaisella metsätiellä - jossa tiessä ei mitään perustusta - ja sen avoimilla reunoilla ei havaittu mitään merkkejä esihistoriasta. Tien "rannan puoli" eli lou- naispuoli kasvoi tiheää vesakkoa ja siellä olleet laikut olivat ummessa. Paikalla epäilemättä on tällä alemmalla, suohon laskevilla muinaisrantatörmällä kivikauti- nen asuinpaikka. Sen rajausta emme nyt kyenneet havaintojen puutteessa luotet- tavasti arvioimaan. Alueen lounaisosassa tien koillispuolinen tasanne oli hakattu ja laikutettu, joten havaintomahdollisuudet siellä olivat hyvät. Tien koillispuolella em- me laikuissa havainneet mitään merkkejä esihistoriasta. Muinaisjäännösrekisterin kuvaus kertoo että löytöjä tieltä n. 250 m matkalta. Olettaen että annettu koordi- naatti on löytöalueen keskipisteessä, ulottuisi asuinpaikka n. 120 m suuntaansa alemman törmän päällä ja tien kohdalla. Kyseinen alue sopii mainiosti kivikautisel- le asuinpaikalle. Sen tarkempi ja luotettavampi rajausta edellyttäisi kartoitustutki- muksen.

Paikka sijaitsee Suur-Saimaan korkeimman rantatörmän tason alapuolella, n. 85- 86 m törmällä ja ajoittuu siten n. 3400-3000 eKr. aikavälille. Tämän paikan kaak- koisosan koillispuolelta, ylemmän rantatörmän (Suur-Saimaa 4000 eKr.) päältä löytyi asuinpaikka, kohde nro: 67.

Kartta ja ilmakuva s. 25



Asuinpaikan keskipiste on merkitty kohdalle tien oik. reunaan. Itään.

KONTIOLAHTI 37 MUSTOLA

Mjtunnus: 1000002676
Rauh.lk: 2

Ajoitus: kivikautinen
Laji: asuinpaikka

Koordin: N: 6949 100 E: 640 510 Z: 85
X: 6949 043 Y: 4486 901
P: 6952 012 I: 3640 738

Tutkijat: Oili Forsberg 2003 inventointi

Sijainti: kivikautinen, asuinpaikat ei määritelty, Lukumäärä: 1. kiinteä muinaisjäänös.
Huomiot: Muinaisjäänösrekisteri: Asuinpaikka sijaitsee Marjosärkän alarinteellä, pellolla, joka laskee loivasti suoalueelle pohjoispuolella. Särkkä kohoo huomattavasti sen etelä- ja pohjoispuolisia alueita korkeammalle, ja todennäköisesti alue on ollut kivi-kaudella Pielisjoen suistoa. Palaneet luut (KM 33857) ovat löytyneet avoimena olleesta pellostä. Alue on melkoisen rakennettu. Asuinpaikasta 150 m luoteeseen on Marjosärkän kivikautinen asuinpaikka (kohde 276010001).

Jussila & Sepänmaa 2012: Paikka osin rakennettua pihamaata ja pelto paikalla käytässä nurmella tms. Havaintoja tarkempaan rajaukseen ei voitu saada.

Kartta s. 9

KONTIOLAHTI 44 SUSISALO

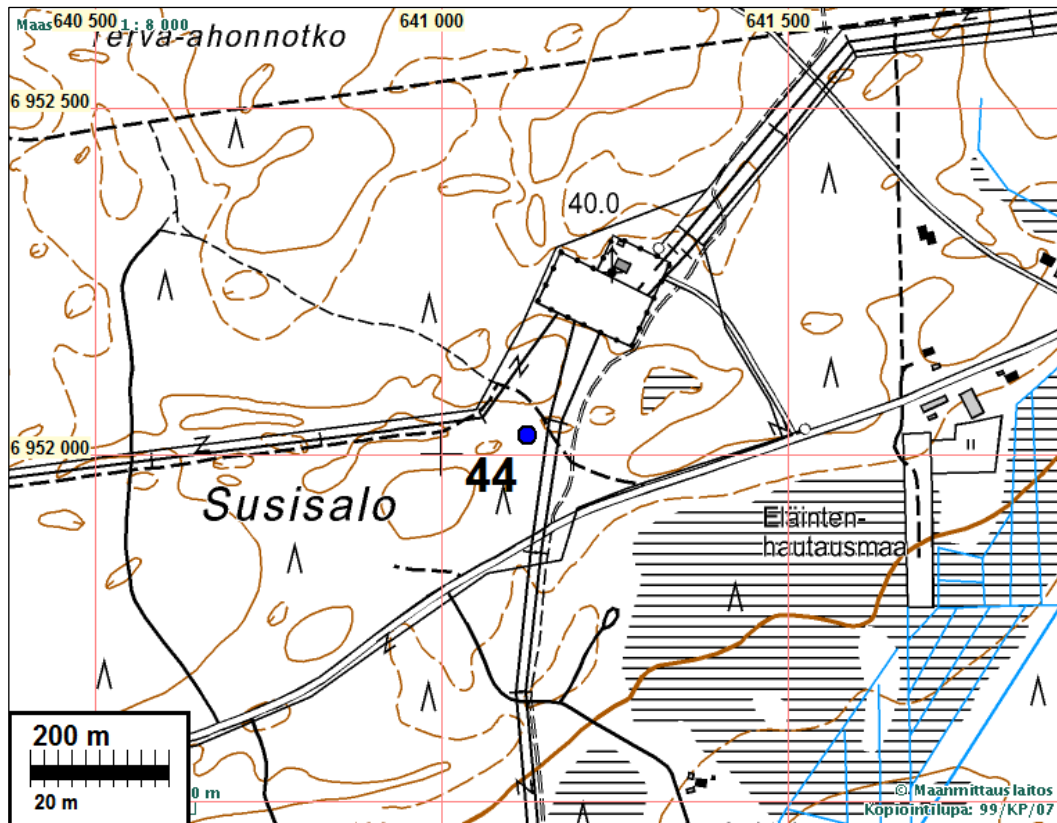
Mjtunnus:
Ajoitus: historiallinen

Laji: valmistus: tervahauta

Koordin: N: 6952 027 E: 641 124 Z: 103
X: 6951 939 Y: 4487 651
P: 6954 940 I: 3641 352

Tutkijat: Jussila & Sepänmaa 2010 inventointi

Sijainti: Paikka sijaitsee Kontiolahden kirkosta 11,6 km etelään.
Huomiot: Sähköaseman eteläpuolella ja voimajohtolinjan länsipuolella on ehjä tervahauta, halk. n. 15 m.



KONTIOLAHTI 60 JOKIRANTA 1

Mjtunnus:

Rauh.lk: 2

Ajoitus: kivikautinen

Laji: asuinpaikka: Painanne

Koordin: N: 6949 307 E: 646 817 Z: 86

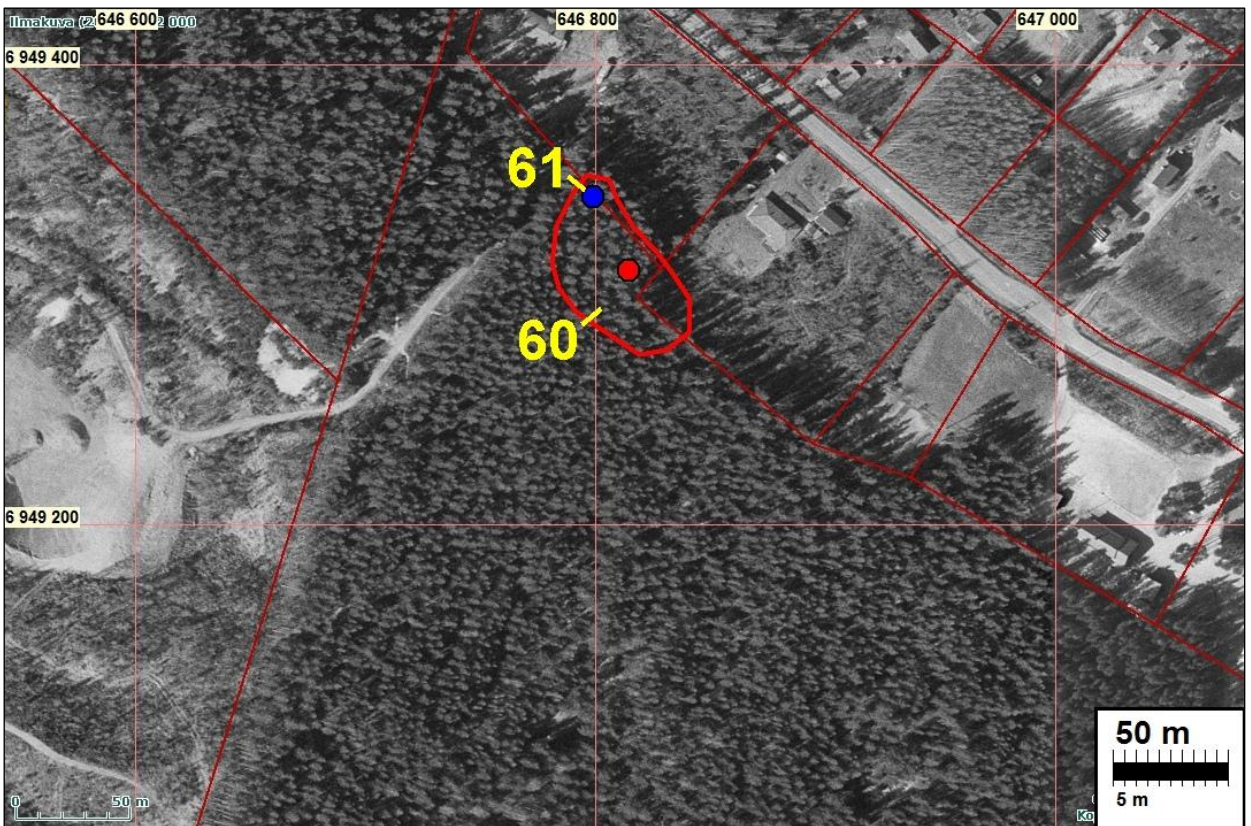
X: 6948 957 Y: 4493 212

P: 6952 219 I: 3647 047

Tutkijat: Jussila & Sepänmaa 2012 inventointi

Sijainti: Paikka sijaitsee Kontiolahden kirkosta 13,5 km etelään.

Huomiot: Paikalla on muinaisen rantatörmän päällä leveä tasanne, törmän reunalta 12 m sisämaahan, lounaaseen, on asumuspainanne, soikea ja koko noin 6 x 4 m. Painanteeseen tehdystä koekuopasta löytyi palanen tyypillistä kampakeramiikkaa. Asuinpaikka on ehjä ja kajoamaton, karua mäntymetsä kangasta. Paikan rajausta on topografian perusteella tehty arvio. Paikan pohjoispäässä on tervahauta, kohde nro 61. Paikan lounaispuolella on korkeahko Suur-Saimaan maksimin rantatörmä.





Kuvissa lapio keskellä asumuspainannetta. Yllä: koilliseen



Pohjoiseen



Länteen.

KONTIOLAHTI 61 JOKIRANTA 2

Mjtunnus:

Rauh.lk: 2

Ajoitus: historiallinen

Laji: valmistus: tervahauta

Koordin: N: 6949 343 E: 646 799 Z: 86

X: 6948 993 Y: 4493 195

P: 6952 255 I: 3647 029

Tutkijat: Jussila & Sepänmaa 2012 inventointi

Sijainti: Paikka sijaitsee Kontiolahden kirkosta 13,5 km etelään.

Huomiot: Muinaisrantatörmän reunalla on ehjä tervahauta. Halk. n. 10 m.

**KONTIOLAHTI 62 JOKIRANTA 3**

Mjtunnus:

Rauh.lk: 2

Ajoitus: kivikautinen

Laji: asuinpaikka

Koordin: N: 6950 111 E: 645 870 Z: 86

X: 6949 805 Y: 4492 302

P: 6953 024 I: 3646 099

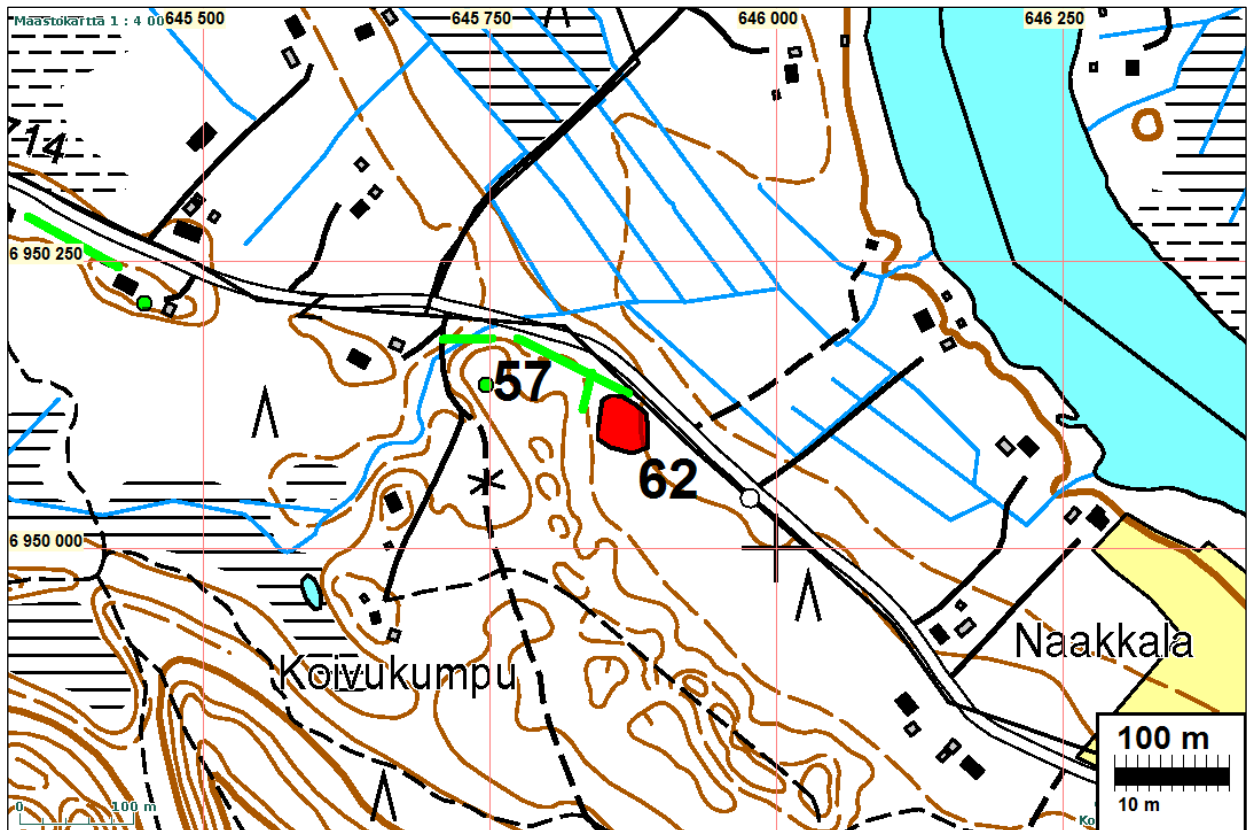
Tutkijat: Jussila & Sepänmaa 2012 inventointi

Sijainti: Paikka sijaitsee Kontiolahden kirkosta 12,6 km etelään.

Huomiot: Paikalla on matala kaakkoon pistävän harjanteen kärki, jossa maaperä vähemmän kivinen kuin luoteessa missä harjanne loivasti nousee. Harjanteen kärjen (muinai-

nen niemi) lounaispuolella on vain hieman harjannetta alempi tasanne, kaakkoon maaperä laskee. Harjanteen kärkiosaan tehdystä koekuopasta tuli palanen keramiikkaa, joka vaikutta varhaiselta asbestikeramiikalta, mutta paikan korkeustaso on kuitenkin selvästi Suur-Saimaan maksimitason alapuolella, joten kyseessä on mainitun keramiikan nuorimpia esiintymispaikkoja.

Em. lounaispuoliselle tasanteelle tehdystä lukuisista koekuopista ei saatu havain-
toja esihistoriasta, joten paikka rajautunee harjanteen kärjen alueelle. heti asuin-
paikan luoteispuolella on 1. ms. aikaista taisteluhautaa (kohde 57). Asuinpaikka on
kuitenkin ehkä ja kajoamaton.



Asuinpaikka keskellä loivan rinteän päällä. Tie heti rinteän takana. Kuvattu koilliseen

KONTIOLAHTI 63 JYNKANAHO 1

Mjtunnus:

Rauh.lk: 2

Ajoitus: kivikautinen

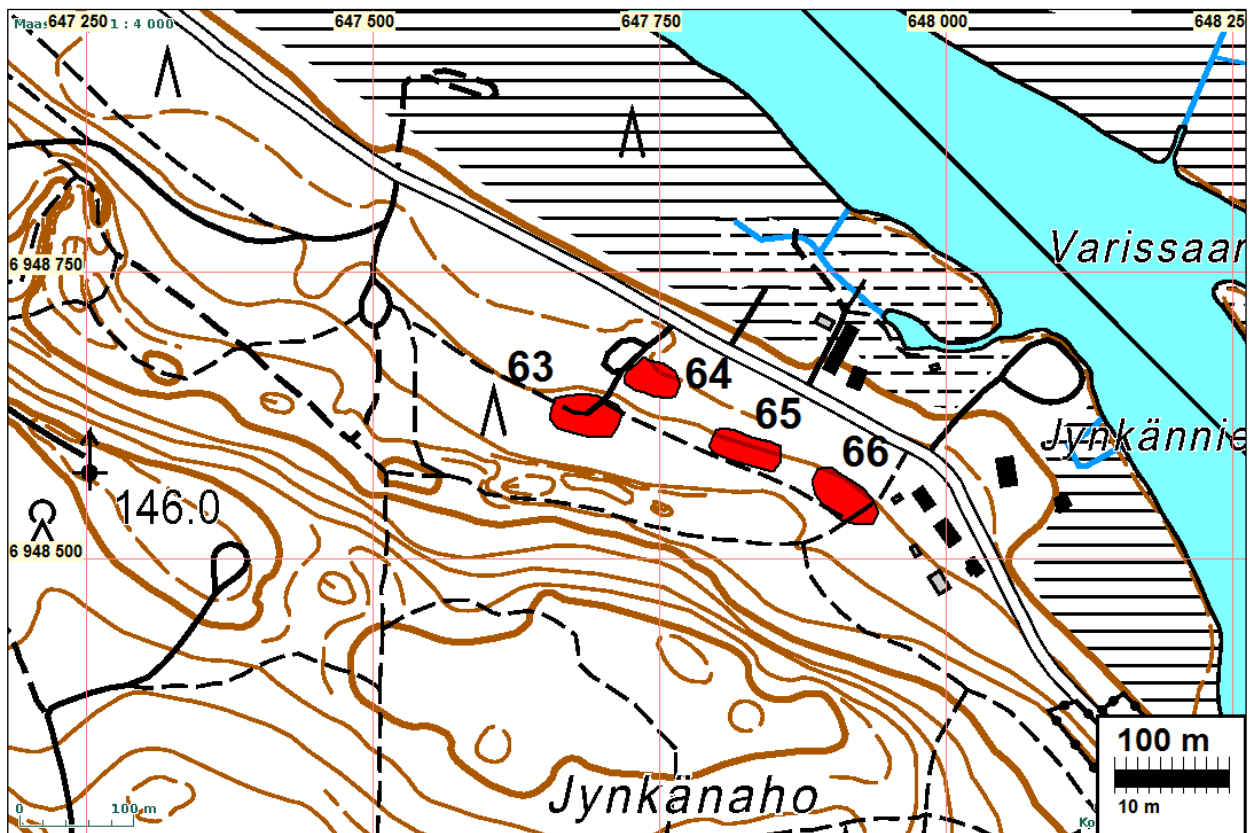
Laji: asuinpaikka

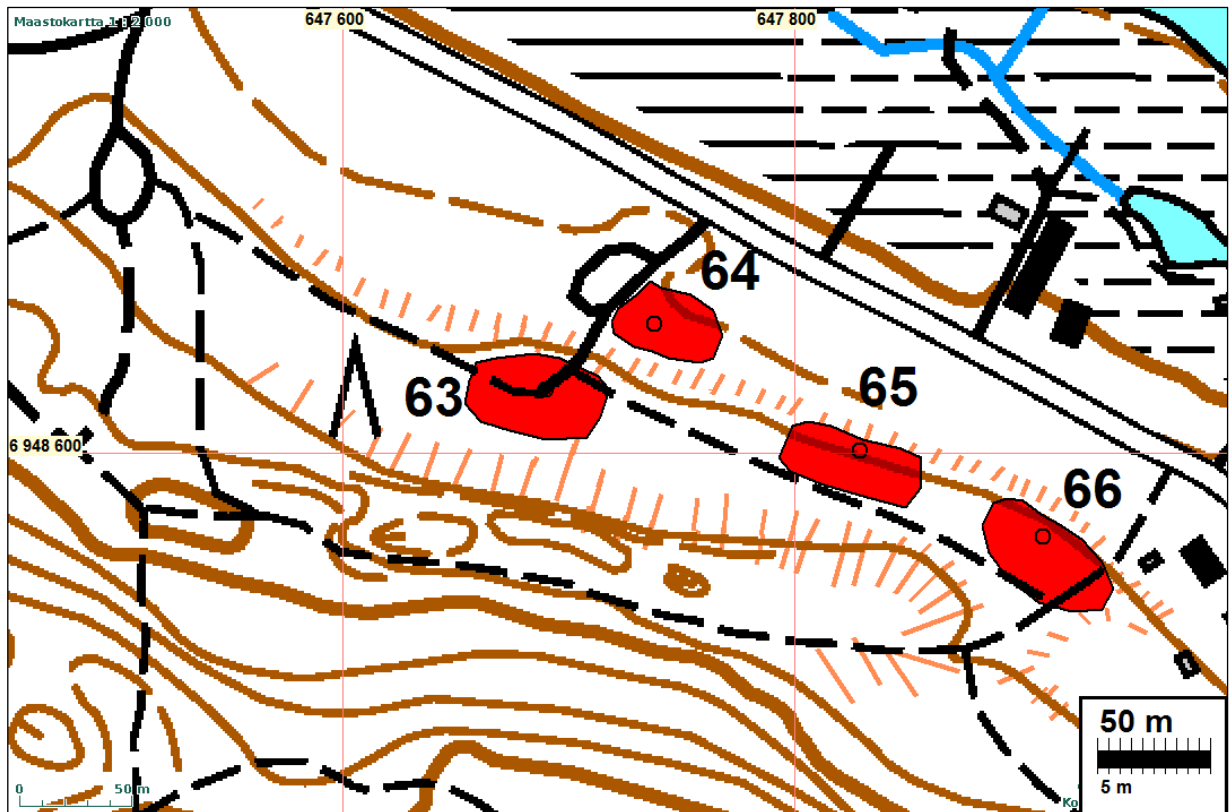
Koordin: N: 6948 628 E: 647 690
 X: 6948 238 Y: 4494 052
 P: 6951 540 I: 3647 920

Tutkijat: Jussila & Sepänmaa 2012 inventointi

Sijainti: Paikka sijaitsee Kontiolahden kirkosta 14,3 km etelään.

Huomiot: Paikalla on muinaisranta-törmän päällä tasanne ja sen takana, eteläpuolella jyrkästi kohoava harjunrinne jonka juuri on Suur-Saimaan korkein rantatörmä. Tasanteelle tulee Jokirannantieltä sepelipäälysteinen tie ja sen päässä tasanteelle on tehty sorapäälysteinen käänöpaikka, "lenkki", josta lähtee länteen ojitettu sorapäälysteinen uusi tie kaakkoon. Em. käänöpaikan pohjoispuolisesta ojasta, paikalle tulevan tien länsipuolelta löytyi kampakeramiikkaa. Paikka on osin tuhoutunut. Paikan rajaus perustuu melkoisen runsaaseen koekuopitukseen ja avoimien maastonkohtien tarkasteluun sekä topografiaan.





Kampakeramiikkaa ojan penkalla

Asuinpaikka taustalla, rantatörmän
Päällä, missä käänöpaikka.
Kuvattu kohteelta 64 lounaaseen.





Asuinpaikka ”lenkin” alueella, löydöt taaempänä olevan lenkin osan ojasta, pohjoiseen menevän tieuran vasemmalta puolelta. Kuvattu pohjois-koilliseen.

KONTIOLAHTI 64 JYNKANAHO 2

Mjtunnus:

Rauh.lk: 2

Ajoitus: kivikautinen

Laji: asuinpaikka

Koordin: N: 6948 657 E: 647 738 Z: 82,5

X: 6948 265 Y: 4494 101

P: 6951 569 I: 3647 968

Tutkijat: Jussila & Sepänmaa 2012 inventointi

Sijainti: Paikka sijaitsee Kontiolahden kirkosta 14,3 km etelään.

Huomiot: Jokirannantien tasalta maasto nousee loivasti etelään ja kauempana on muinaisrantaatörmä jonka päältä asuinpaikkahavainnot. Tämä paikka on kyseisen törmän juurella, siitä n. 10-20 m pohjoiseen. Jokirannantielä etelään lähtevän tieuran itäpuolella, tasaisessa kangasmaassa on matala ja laakea painanne. Siihen tehdystä parista koekuopasta tuli palanutta luuta ja jokunen kvartsi. Paikka rajautuu länessä tieuraan joka on sorattu. Itäraja on epävarma.

Kartta s.18 ja s. 19



Lapio matalassa painanteesta, josta löytöjä. Kaakkoon.
Pohjoiseen



KONTIOLAHTI 65 JYNKÄNAHO 3

Mjtunnus:

Rauh.lk: 2

Ajoitus: kivikautinen

Laji: asuinpaikka

Koordin: N: 6948 601 E: 647 829 Z: 85

X: 6948 205 Y: 4494 189

P: 6951 513 I: 3648 059

Tutkijat: Jussila & Sepänmaa 2012 inventointi

Sijainti: Paikka sijaitsee Kontiolahden kirkosta 14,3 km etelään.

Huomiot: Paikalla on muinainen rantatörmä ja sen päällä tasanne, kauempana etelässä jyrkkä rinne. Muinairantatörmän päälle tehtiin melko runsaasti koekuoppia. Tältä kohdalta muutamasta koekuopasta löytyi palanutta luuta ja pii-iskos. Paikan rajaus on koekuoppiin ja topografiaan perustuva arvio. Paikka ei ainakaan ulotu sen eteläpuolella olevalle uudelle tielle. Paikan itäpuolella on vähän kauempana toinen asuinpaikkahavainto (kohde 66). Tämän ja sen välille tehtiin useita koekuoppia joista ei havaintoja esihistoriasta.

Kartta s.18 ja s. 19



Löytöjä lapion kohdalta. Koilliseen.
Luoteeseen.



KONTIOLAHTI 66 JYNKÄNAHO 4

Mjtunnus:

Rauh.lk: 2

Ajoitus: kivikautinen
Laji: asuinpaikka

Koordin: N: 6948 563 E: 647 910 Z: 85
X: 6948 163 Y: 4494 268
P: 6951 475 I: 3648 140

Tutkijat: Jussila & Sepänmaa 2012 inventointi

Sijainti: Paikka sijaitsee Kontiolahden kirkosta 14,4 km etelään.

Huomiot: Paikka sijaitsee muinaisen rantatörmän päällä. Sen itäpuolella maasto laskee jossa matala suppamainen painanne. Paikalla on rantatörmän päällä matala ja laakea painanne, johon tehdystä koekuopasta palanutta luuta ja kvartssia. Paikan rajaus perustuu koekuopitukseen ja topografian perusteella tehtyyn arvioon.

Kartta s.18 ja s. 19



Löytöjä matalasta painanteesta lapion kohdalta, itään.



Etelä-kaakkoon.



Asuinpaikka taustalla rinteän juurella olevalla tasanteella. Koilliseen.

KONTIOLAHTI 67 KUPLUSKYLÄ 1

Mjtunnus:

Rauh.lk: 2

Ajoitus: kivikautinen

Laji: asuinpaikka

Koordin: N: 6947 782 E: 647 293 Z: 84

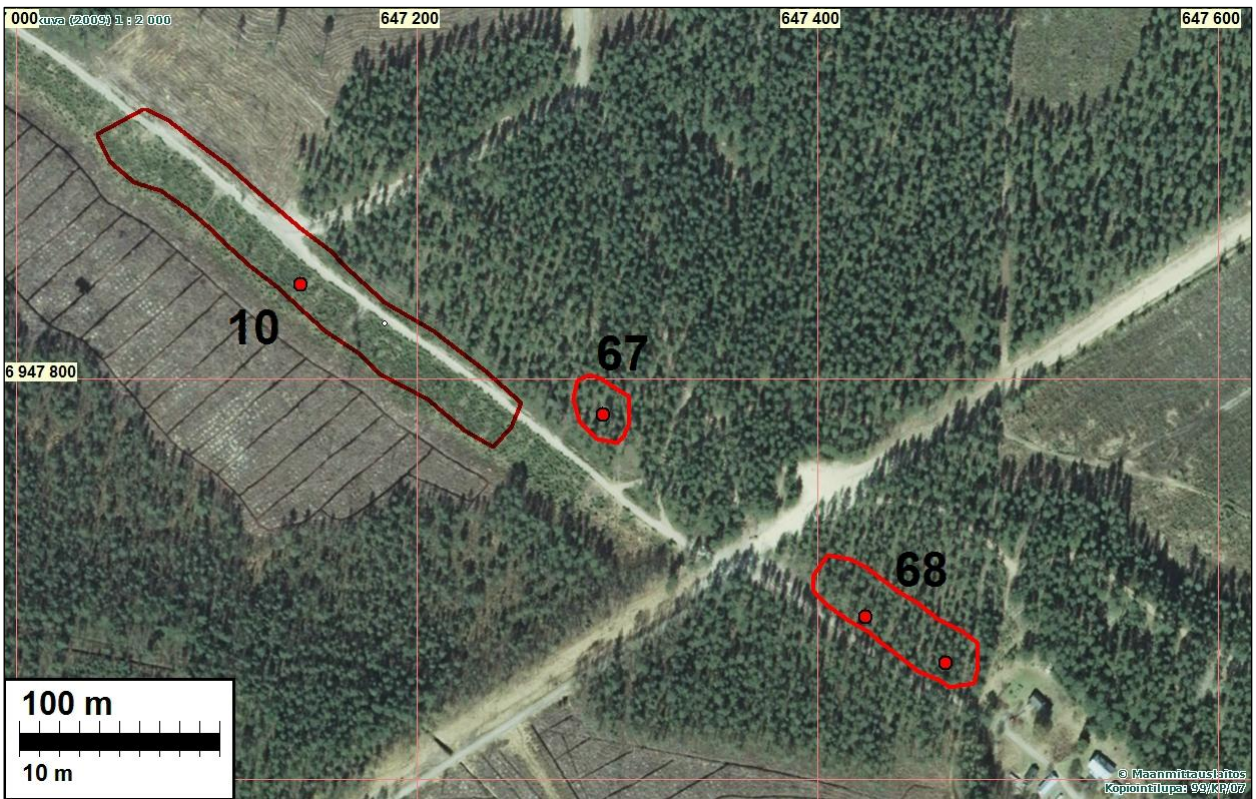
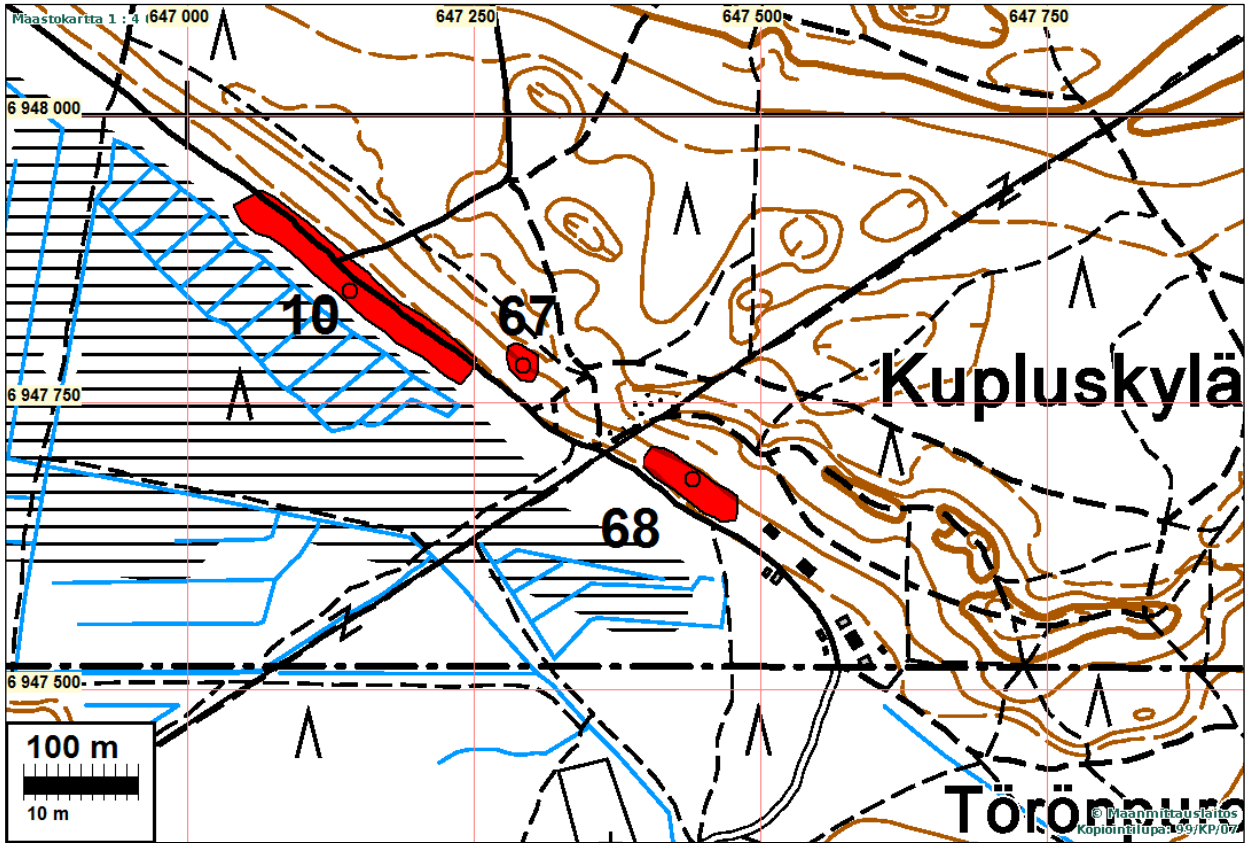
X: 6947 412 Y: 4493 616

P: 6950 694 I: 3647 523

Tutkijat: Jussila & Sepänmaa 2012 inventointi

Sijainti: Paikka sijaitsee Kontiolahden kirkosta 15,1 km etelään.

Huomiot: Suon reunalla luoteesta kaakkoon kulkevan rajapolun (metsätiemäinen ajoura) koillispuolella suosta nousseen tasanteen takana on rinteessä muinainen rantatörmä joka muodosta paikalla pienen niemekkeen eli leveämmän tasanteen muuten kapeassa törmän päällisessä tasanteessa. Tasanteella, pienessä niemekkeessä on hieman matalan painanteen tapainen "kulunut" kohta. Siihen tehdystä koekuopasta oli runsaasti palanutta luuta. Paikka on topografian perusteella varsin suppea. Paikka on täysin ehjä.





Törmä ja sen päällä "kulunut" tasanne (vas), josta löytöjä. Itään.



Sama kuin yllä mutta kauempaa lännestä.



Tasanne kuvan keskellä. Lapio löytökohdalla. Lounaaseen.

KONTIOLAHTI 68 KUPLUSKYLÄ 2

Mjtnnus:

Rauh.lk: 2

Ajoitus: kivikautinen

Laji: asuinpaikka

Koordin: N: 6947 683 E: 647 441 Z: 88

X: 6947 306 Y: 4493 759

P: 6950 595 I: 3647 671

Tutkijat: Jussila & Sepänmaa 2012 inventointi

Sijainti: Paikka sijaitsee Kontiolahden kirkosta 15,1 km etelään.

Huomiot: Suosta kohoavan tasanteen ja tien koillispuolella maasto nousee - törmä on hyvin loiva, Sen päälle tehdyistä kahdesta koekuopasta löytöjä, kvartsia ja palanutta luuta. Paikalla on laakea ja hieman kumpuileva tasanne kaakossa nousevan rinteen ja loivan törmän välillä. Paikan rajaus on topografian perusteella tehty arvio. Paikka on ehjä.

Kartta s. 25



Asuinpaikan maastoa
Etelään.

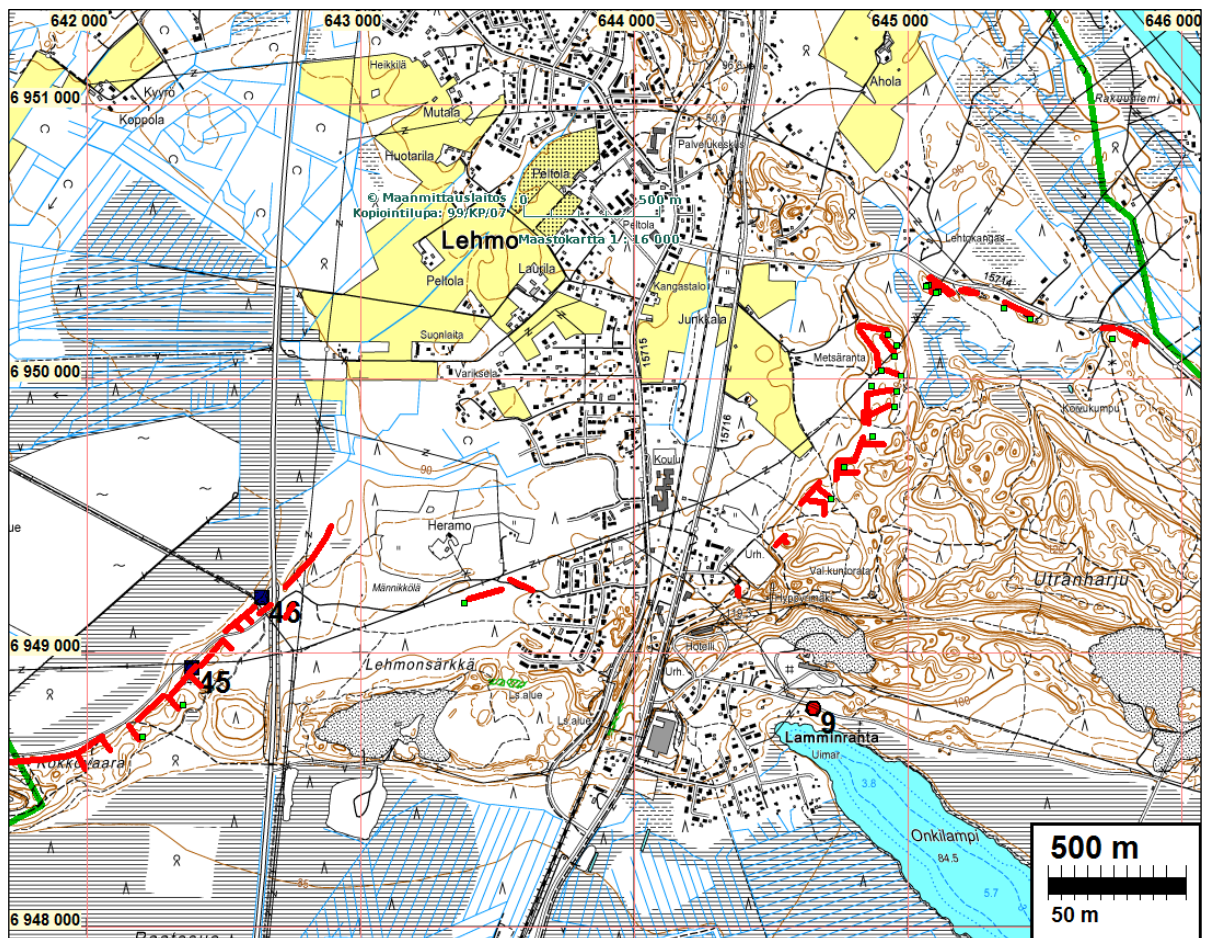
Olk. kaakkoon, asuinpaikka tien.
Vas. puolella n. 10-20 m tiestä.



Varustukset

Lähde: ”selvitys Joensuun seudun sotahistoriallisista kohteista: I maailmansodan aikaiset linnoitteet ja osa salpalinnoitteista kohdekuvauksineen sekä suojeluluokituksineen luettelo sotamuistomerkeistä”. Maria Kunnari ja Jorma Kankainen, Joensuu 2006.

Em. lähteessä alueen varustukset on kartoitettu ja kuvattu tarkasti. Tämän raportin kartoille varustukset on piirretty pelkistettynä, pääpiirteittäin digitoituna em. lähteen kartoilta. Varustukset on tarkastettu ja useimmat varustukset olivat siinä kunnossa mitä em. lähteen tekstissä on mainittu. Tämän raportin kohteessa 56, Utranharju on v. 2006 raportin eteläisin taisteluhaudan pieni pätkä hävinnyt.



1. ms aikaiset taisteluhaudat Lehmossa (jatkuvat lännessä hieman kartan ulkopuolelle).

KONTIOLAHTI 45 KOKKOVAARA 1

Mjtunnus: 1000017708
Ajoitus: historiallinen
Laji: varustus: 1. ms

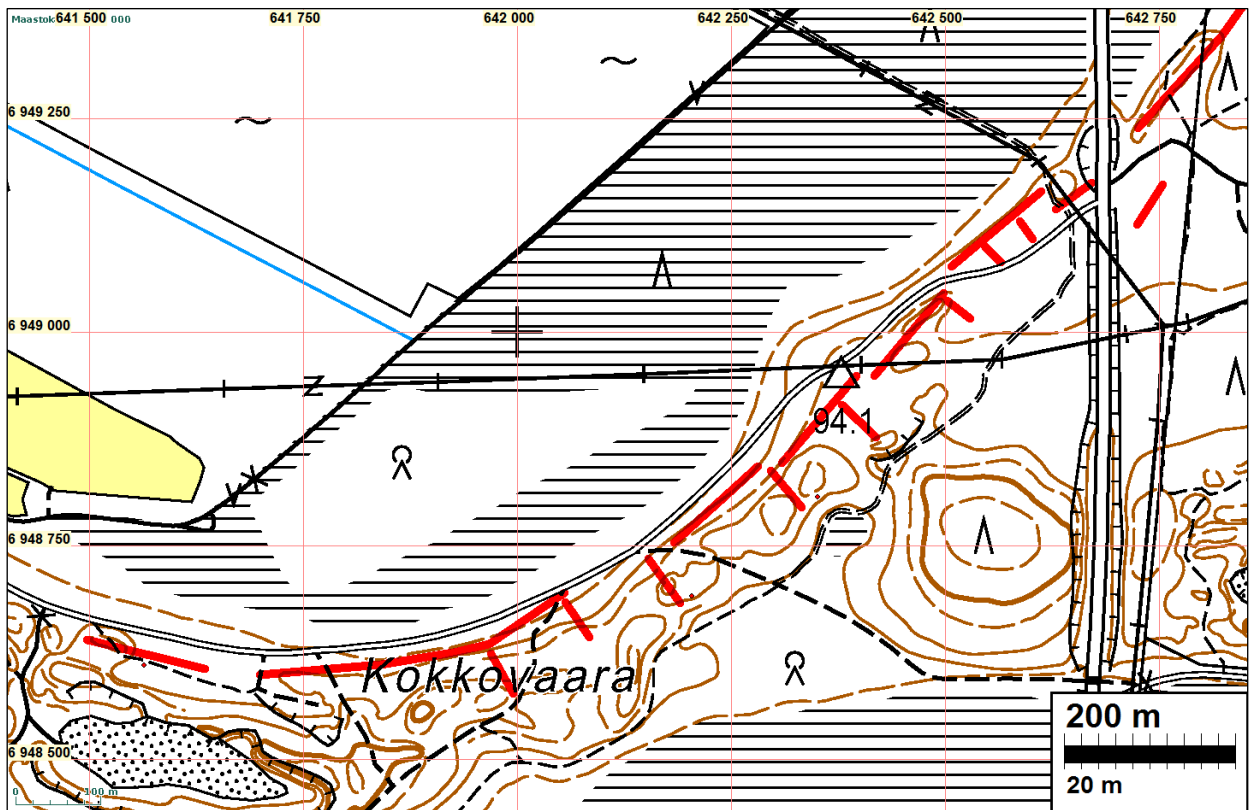
Koordin: N: 6948 620 E: 641 971
X: 6948 496 Y: 4488 338
P: 6951 532 I: 3642 199

Tutkijat: Jussila & Sepänmaa 2010 inventointi, ja 2012.

Sijainti: Paikka sijaitsee Kontiolahden kirkosta 14,1 km etelään.
Huomiot: Aiemmassa inventoinnissa (Jussila 2010) varustuksia on pidetty Salpalinjaan kuuluvina. Kyseessä on kuitenkin 1. ms. aikaiset varustukset. Aiemmassa, em. inventoinnissa kohde on jaettu kahteen osaan. Jako on turha ja ehdotamme että kohde Kokkovaara 2 poistetaan. Kyse on yhdestä lähes yhtenäisestä varustuksesta (jossa pieniä katkoksia, mm. voimajohtolinjan kohdalla.)

Varustukset on kaivettu hiekkamaahan ja ne ovat suhteellisen hyväkuntoisia.

Kunnari & Kankainen 2006: kohde 22, Marjosärkkä (NE-osa 21, Lehmonsärkkä nro 3).



Varustusta aivan alueen länsipäässä. Itään.

KONTIOLAHTI 56 UTRANHARJU

Mjtunnus: 1000020579

Rauh.lk: 2

Ajoitus: historiallinen

Laji: varustus: 1. ms

Koordin: N: 6949 719 E: 644 809
 X: 6949 461 Y: 4491 224
 P: 6952 631 I: 3645 038

Tutkijat: Jussila & Sepänmaa 2012 inventointi

Sijainti: Paikka sijaitsee Kontiolahden kirkosta 13,0 km etelään.

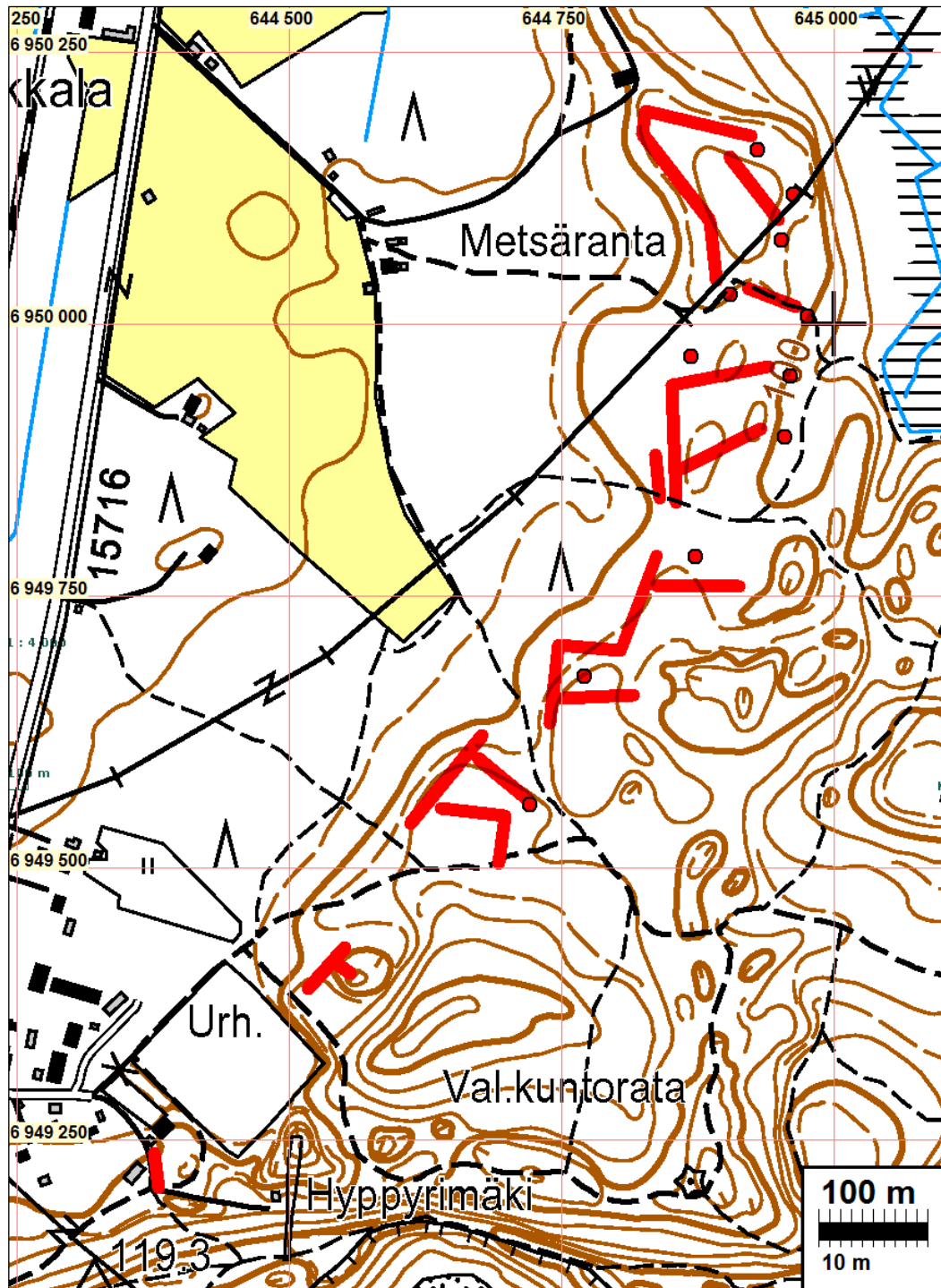
Huomiot: Muinaisjäännösrekisteri: Utranharjun varustuksen on kaivettu 1,5 km pituiselle, pohjois-eteläsuuntaiselle harjulle. Kenttälinnoitteet muodostavat ehjän kokonaisuuden. Kohteilla yhteensä 1046 metriä taisteluhautaa sekä noin 180 metriä yhdyshautaa. Korsunpaikkoja kohteilla on yhteensä 12 kpl. Utranharju 1. Suon takaa nousevan mäen rinteeseen ja mäen päälle on useaan tasoon kaivettu taistelu- ja yhdyshautaa. Alueella on viisi korsukuoppaa, joista on on sortunut. Utranharju 2. Voimalinja itäpuolelle on avoneliön muotoon kaivettu taistelu- ja yhdyshautaa noin 300 metriä. Itä-länsisuunnassa olevien kaivantojen päissä on korsut. Haarautuvien yhdyshautojen taitteissa on ampumaulokkeita. Utranharju 3. Hekkekumpareille on kaivettu syvää taistelukaivantoa yli 200 metriä. Utranharju 4. Harjun matalimmalle kohdalle on kaivettu suorakaiteenmuotoon taistelu- ja yhdyshautoja.

Jussila & Sepänmaa 2012: Vaihtelevan kuntoista taisteluhautaa. Eteläisin pätkä, urheilukentän lounaispuolella on täysin tuhoutunut.

Kunnari & Kankainen 2006: kohde 20, Utranharju



Taisteluhautaa urheilukentän koillispuolella.



KONTIOLAHTI 57 JOKIRANNANTIE

Mjtunnus: 1000020578
Rauh.lk: 2

Ajoitus: historiallinen
Laji: varustus: 1. ms

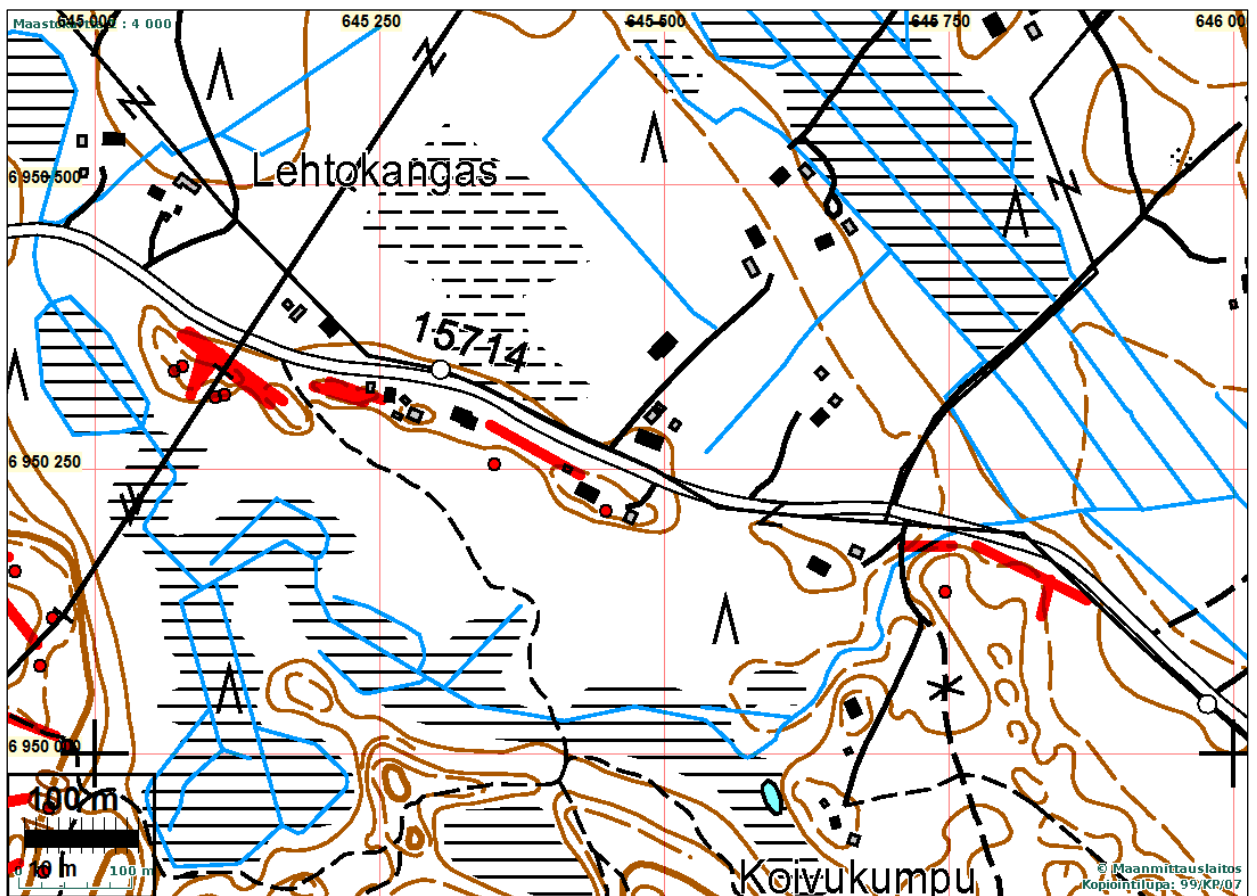
Koordin: N: 6950 343 E: 645 107
X: 6950 072 Y: 4491 551
P: 6953 256 I: 3645 336

Tutkijat: Jussila & Sepänmaa 2012 inventointi

Sijainti: Paikka sijaitsee Kontiolahden kirkosta 12,4 km etelään.

Huomiot: Muinaisjäännösrekisteri: Vanhalta Nurmeksentielleä kohti Pielisjokea kulkevan Jokirannantieneteläpuolella on useassa kohdassa taistelukaivantoja, yhteensä noin 440 metriä. Kaivannot alkavat tien yli kulkevan voimajohtolinjan alta ja kulkevat tien reunassa olevan kohouman päällä itään. Alue koostuu taisteluhautoista, yhdyshautoista ja korsuista. Tästä noin 250 metriä itään on tien vieressä toinen alue, jossa on kaivantoja, yhdyshautaa ja melko tuhoutunut korsu.

Varustukset on kaivettu hiekkamaahan ja ne ovat suhteellisen hyväkuntoisia.
Kunnari & Kankainen 2006: kohde 19.



Itäistä taisteluhautaa

KONTIOLAHTI 69 LEHMONSÄRKKÄ

Mjtunnus: 1000020580

Rauh.lk: 2

Ajoitus: historiallinen

Laji: varustus: 1.ms

Koordin: N: 6949 207 E: 643 477

X: 6949 012 Y: 4489 870

P: 6952 119 I: 3643 706

Tutkijat: Jussila & Sepänmaa 2012 inventointi

Sijainti: Paikka sijaitsee Kontiolahden kirkosta 13,6 km etelään.

Huomiot: Muinaisjäännösrekisteri: Lehmonsärkkän pohjoispuolella kulkevan Heramontien molemmilla puolilla, voimalinjan alla, on kapeaa taistelukaivantoa ja yksi korsun paikka. Kajaanintien ja Heramontien risteyksestä pohjoiseen, lounais-kaakkosuuntaiseen harjuun on kaivettu lähes 300 metriä taistelukaivantoa. Kohde on hyvässä kunnossa.

Jussila & Sepänmaa 2012: Maaperään kaivettua vaihtelevankuntoista taisteluhautaa.

Kunnari & Kankainen 2006: kohde 21, Lehmonsärkkä



KONTIOLAHTI 58 UURONSUO

Mjtunnus: 1000017978
Rauh.lk: 0 (ei ole suojelukohde)

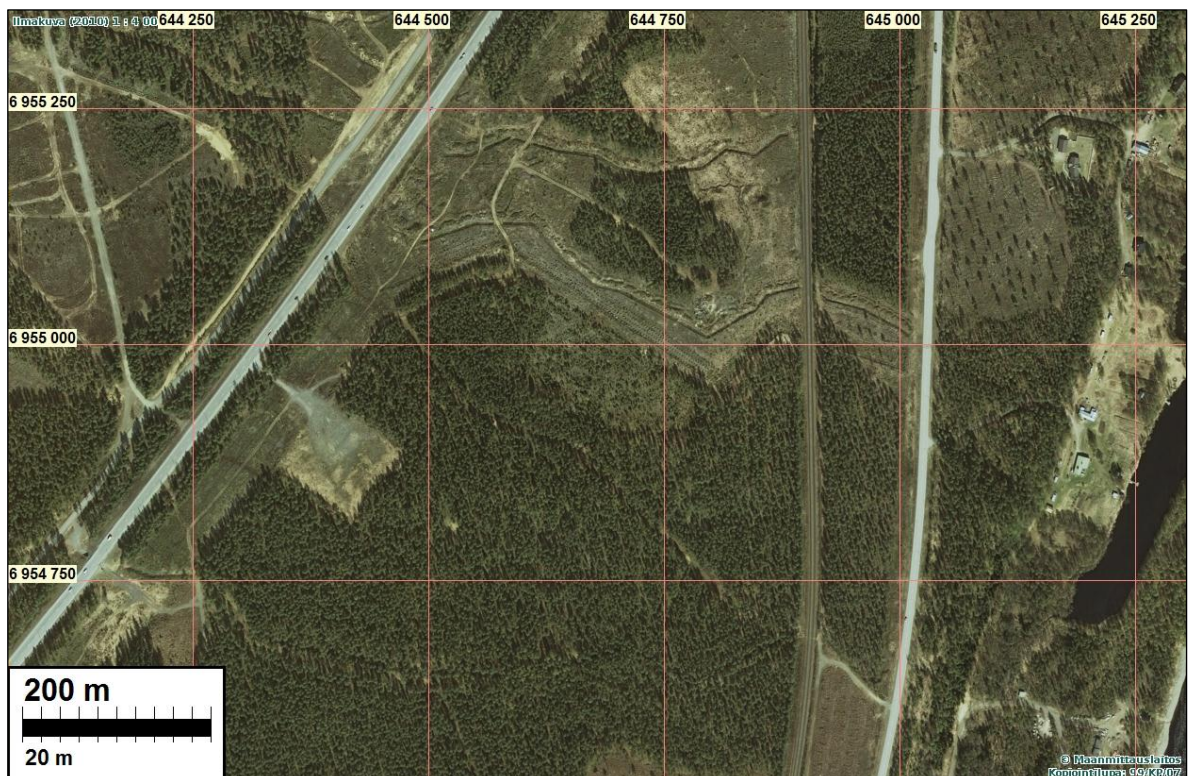
Ajoitus: historiallinen
Laji: varustus: Salpalinja

Koordin: N: 6955 141 E: 644 961
X: 6954 872 Y: 4491 628
P: 6958 056 I: 3645 190

Tutkijat: John Lagerstedt 2010 inventointi

Sijainti: Paikka sijaitsee Kontiolahden kirkosta 7,6 km etelään.

Huomiot: Muinaisjäännösrekisteri: Kohde on osa Salpalinjaan kuuluvaa puolustusketjua, jonka rakentaminen aloitettiin 1940. Se sijaitsee Jaamankankaalla, puolustusvoimien harjoitusalueen itäpuolella, rautatien itäpuolella, Vanhan Nurmeksentien molemmin puolin. Kohde on itäpää panssarivaunun esteiden ja kenttälinnoitteiden muodostamasta linjasta Jaamankankaan poikki Hirvirannasta Uuronsuolle. Panssarivaunun kivieste on nelirivinen. Kivet on aseteltu makaavaan asentoon, loivempi puoli torjuntasuuntaan päin. Kiviesteen edessä on torjuntasuuntaan viettävä suojavalli. Kiviesteen takana on kaivantoeste, jonka leveys on yläosasta 5 m ja syvyys 2 m. Kaivantoesteen takareuna kohoaa 1 # 1,5 m korkeana vallina esteen etureunaa korkeammalle ja toimii vallin takana sijaitsevan taisteluhaudan rintasuojana. Taisteluhautalinjasta 100 # 200 m taustan suuntaan (pohjoiseen) on toinen kaivantoeste, jonka leveys on yläosasta 5 m ja alhaalta 0,5 m. Esteen syvyys on 2,5 m. Kaivantoesteiden välisellä alueella on taistelu- ja yhdyshautoja sekä kookas kuoppa mahdollisesti rakentamatta jäänyttä betonikorsua varten. Torjuntasuunnat ovat etelään ja lounaaseen.
Kunnari & Kankainen 2006: Salpalinja, kohde 22.



Panssariestekaivannot erottuvat ilmakuvassa ed. sivulla.



Panssariestekaivannot ja kivieste on merkitty maastokartalle (punaisella vahvistettu). Pohjoisimpien kahden kaivannon välisellä alueella on eri laisia taisteluhautoja ja rakenteita, jotka tässä esitetty vain viitteellisesti